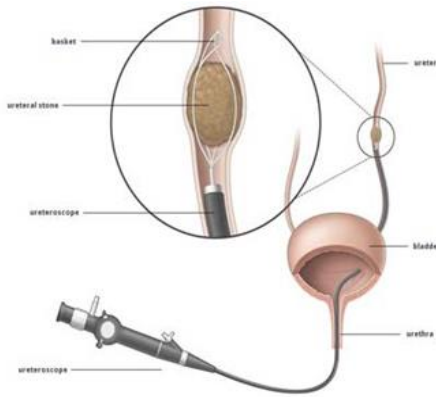




مرکز آموزشی، پژوهشی و درمانی امام حسن (ع)

راهنمای خود مراقبتی

tul



واحد آموزش سلامت بیمارستان امام حسن(ع) بجنورد

تایید کننده:

دکتر عبدا... رازی
(متخصص اورولوژی)

کد محتوا: ۱۲

گروه هدف بیماران

بازنگری مجدد: زمستان ۱۴۰۰

علائم هشدار دهنده:

در صورت بروز هر یک از علائم زیر به پزشک
معالج و یا اورژانس
مراجعه نمائید.

- تب و لرز
- خون بسیار زیاد و غلیظ در ادرار
- قطع ادرار
- درد شدید پهلو

منابع:

❖ پرستاری داخلی جراحی برونر سودارت بیماری های
کلبه و مجاری ادراری ۲۰۱۸

❖ <http://darman.tums.ac.ir>

❖ www.KidneyEducation.com

❖ پاسخگویی به سوالات بعد از ترخیص هر روز به جز ایام
تعطیلات ساعت ۱۴ الی ۱۵ : خانم ریحانی
۰۹۱۵۶۴۱۶۸۹۳

❖ سامانه نوبت دهی اینترنتی درمانگاه تخصصی و فوق
تخصصی :

www.Nobat-ihh.nkums.ac.ir

❖ شماره تلفن نوبت دهی درمانگاه تخصصی و فوق
تخصصی :

۰۵۸-۳۱۵۱۴۴۰۰

❖ آدرس سایت آموزش به بیمار بیمارستان جهت کسب
اطلاعات بیشتر :

www.nkums.ac.ir

❖ شماره تماس بخش جراحی : ۰۵۸-۳۱۵۱۴۰۸۸

۵

از قرار گرفتن در برابر نور شدید خورشید و انجام
فعالیت های که تعریق را زیاد می کنند، اجتناب کنید
یا پس از آن مصرف مایعات را افزایش دهید
بیمارانی که با سوند ادراری

ترخیص می شوند:

باید روزانه ۶-۸ بار کیسه ادراد را از قسمت
انتهایی آن تخلیه نمائید
از کارکرد سوند ادراری مطمئن شوید تا دچار
احتباس ادرار نگردید
کیسه ادرار را در سطحی پایین تر از مثانه قرار
دهید

در صورت تعبیه لوله موقت دبل جی باید در
تاریخ تعیین شده حتما برای خارج کردن آن
مراجعه نمائید

نکات قابل توجه :

وجود ادرار خونی تا ۱-۲ هفته بعد از جراحی
طبیعی است

شروع مجدد مصرف آسپرین
وارفارین، پلاویکس، ایندومتاسین، دیکلوفناک و
بروفن با تجویز پزشک می باشد.

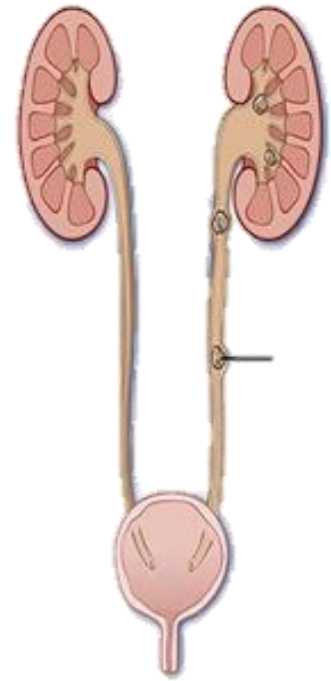
مصرف آب جوشیده شده توصیه نمی شود ،
اب های تصفیه شده، در مناطقی که آب شرب
مناسب ندارد، مناسب می باشد .

۴

مقدمه :

حالب لوله ای است که ادرار را از کلیه به مثانه منتقل میکند

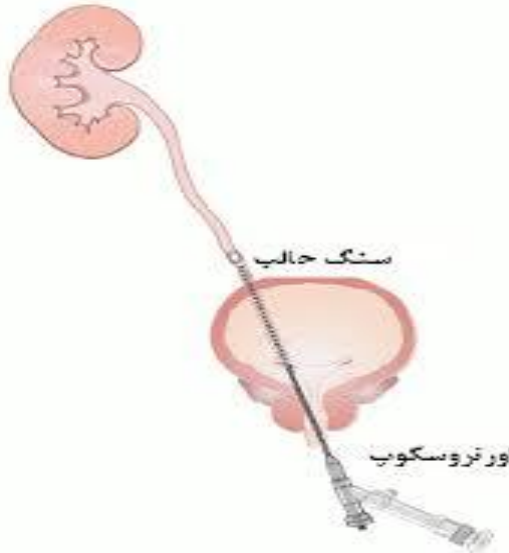
تا زمانی که سنگ در کلیه است معمولا درد دارد وقتی سنگ از کلیه حرکت کرده و وارد حالب می شود باعث انسداد و درد شدید می گردد که به صورت ناگهانی به سراغ بیمار آمده و او را زمین گیر می کند در صورت عدم دفع خود به خودی سنگ برای درمان آن از جمله tui استفاده می شود.



۱

عمل جراحی :

در این روش با بی حسی نخاعی و بیهوشی سبک با استفاده از دوربین بسیار کوچک به نام یورتروسکوپ و عبور آن از مجرای ادرار وارد مثانه و سپس حالب شده، محل دقیق سنگ را مشخص و با دید مستقیم با استفاده از لیزر یا هوای فشرده سنگ را کاملا خرد کرده و با پنس خارج می کنند در بعضی از مواقع جهت تسهیل در عبور سنگ های خرد شده یا شرایط خاص یک عدد سوند باریک دبل جی در داخل حالب گذاشته شود و پس از ۳-۴ هفته خارج میشود



۲

مزایای سنگ شکنی از طریق مجرا { tui }

- این روش نیازی به برش جراحی ندارد.
- خطر خونریزی ندارد
- درد های پس از عمل معمولا وجود ندارد یا بسیار جزئی هستند
- بیمار چند ساعت پس از انجام عمل، مرخص شده و می تواند به منزل برود.

مراقبت های قبل از عمل :

متخصص بیهوشی قبل از عمل شما را معاینه می کند وارفارین، پلاویکس از یک هفته قبل از عمل باید با هماهنگی پزشک مربوط قطع شوند معمولا روز عمل بستری می شوید و از شب قبل ناشتا باشید

در زمان بستری، سرم تزریقی و آنتی بیوتیک برایتان شروع می شود برای این عمل معمولا از بیهوشی سبک استفاده میشود این عمل بین ۲-۱۵ دقیقه طول میکشد

مراقبت های بعد از عمل جراحی :

پس از رفع کامل بی حسی و بیهوشی می توانید بیمارستان را ترک نمایید در صورتی که منع مصرف مایعات ندارید، حداقل ۸ تا ۱۰ لیوان مایعات در روز بنوشید روز بعد جراحی در صورت بی حسی از کمر تا ۴۸ ساعت از فعالیت بپرهیزید وجود خون مختصر در ادرار، درد و سوزش از موارد شایع می باشد که معمولا با مصرف مسکن و مایعات زیاد بر طرف خواهد شد در صورت تجویز آنتی بیوتیک توسط پزشک، آن را به صورت منظم مصرف کرده و دوره درمان را حتما کامل نمایید مصرف نمک، گوشت، آجیل و ادویه جات را در رژیم غذایی خود تعدیل نمایید از مصرف بی رویه ویتامین دی و قرص های کلسیم خودداری کنید و رژیم غذایی که پزشکتان توصیه نموده را رعایت کنید پس از گذشت یک یا دو روز، شروع به انجام ورزش های سبک روی کوتاه مدت نمایید، این ورزشهای به دفع خرده سنگ ها کمک می کنند

۳